

Le traitement des punaises de lit : les meilleures pratiques

**GUIDE
CONSEIL**



BASF
Pest Control Solutions

Les solutions les plus efficaces pour vos problèmes de nuisibles.

 **BASF**
The Chemical Company

Le défi des punaises de lit

La lutte contre les punaises de lit est l'une des plus complexes qui soit. Les punaises de lit sont difficiles à déceler, résistantes et de plus en plus envahissantes ; leur élimination exige de véritables compétences professionnelles et une forte implication du client.

Ces dernières années, la densité des populations urbaines, les vastes déplacements sociaux et la réglementation de plus en plus contraignante des insecticides à effet rémanent ont sérieusement fait ressurgir les problèmes de punaises de lit.

Bien que les chambres à coucher soient les lieux les plus infestés, la capacité des punaises de lit à parcourir de grandes distances sur, notamment, les vêtements, les bagages et les meubles, implique que l'on peut les trouver à de nombreux endroits (dans les bureaux, les écoles, les magasins, les cinémas et les transports publics).

Les professionnels de la lutte anti-nuisibles, conscients de cette éventualité, devraient toujours étendre leur inspection et, le cas échéant, leur traitement à d'autres endroits que les locaux infestés.

En outre, de récentes recherches européennes ont révélé que les punaises de lit sont, de loin, les nuisibles les plus difficiles à éradiquer, bien qu'il n'existe pas de problème particulier lié à la résistance.

Pour relever tous ces défis, il est donc crucial de s'attaquer aux punaises de lit en suivant la démarche solide de lutte intégrée contre les nuisibles BASF Pest Control Solutions, combinant des méthodes éprouvées tant chimiques que non chimiques.

Cette approche sera basée sur cinq points essentiels :

1. Inspection des locaux pour définir la portée et l'emplacement de l'infestation
2. Prescription de la meilleure stratégie de traitement pour la situation donnée
3. Communication pour définir les attentes exactes et disposer d'une coopération suffisante
4. Traitement au moyen des produits les plus efficaces, de la façon la plus sûre et la mieux adaptée
5. Suivi pour évaluer les résultats et, si nécessaire, traiter de nouveau.



Définition du problème

Dès les premiers soupçons d'infestation de punaises de lit, une inspection minutieuse des principales zones problématiques est cruciale pour vérifier la présence des nuisibles et identifier tous les nids et les zones d'activité en vue du traitement.

Cette étape est cruciale car les punaises de lit sont rarement actives pendant la journée et peuvent nicher profondément dans des fissures et rainures très étroites.

En raison de leur petite taille, il est facile de ne pas remarquer les punaises, leurs œufs ou leurs excréments sans l'aide d'une lampe torche et d'une loupe.

Les principales zones à inspecter sont les suivantes :

- Les capitons, les coutures, les boutons et les plis des matelas ;
- Les sommiers, les cadres de lit et les couvertures ;
- Les canapés, les chaises et fauteuils, les coussins et les rideaux ;
- Les cadres de portes et de fenêtres ;
- Derrière les papiers peints et les cadres ;
- Les fissures dans les murs ou les parquets en bois ;
- Sous les moquettes, le long des murs (bande d'ancrage) ;
- Les niches des murs (pour l'encastrement des prises de courant et plaques d'interrupteur) ;
- Les bagages, les malles et autres articles portables. Les professionnels chargés de l'inspection doivent être attentifs à l'odeur caractéristique des punaises de lit.

Les professionnels de la lutte anti-nuisible doivent également s'attendre à devoir déplacer et démonter des meubles, à regarder à l'intérieur des installations électriques et à soulever le rebord des tapis et moquettes pour s'assurer qu'aucun nid de punaises n'a été ignoré.

Dès que des traces de la présence de punaises de lit sont décelées, les pièces voisines et les autres zones des locaux doivent également être inspectées pour définir la portée exacte de l'infestation.

Préparation du terrain

Avec les punaises de lit, plus qu'avec tout autre insecte nuisible, il est crucial de bien préparer tant le client que les locaux avant tout traitement.

Les clients doivent être préparés au fait qu'un traitement anti-punaises de lit initial peut prendre cinq heures ou plus, et impliquer d'importantes perturbations ; en outre, le traitement devra vraisemblablement être répété pour éliminer totalement l'infestation.

Ils doivent également être conscients que le temps et le nombre de traitements nécessaires (et donc le coût) augmenteront nettement en fonction du désordre présent ; l'engagement actif du client et des occupants et leur participation au processus sont essentiels à sa réussite.

Lavage du linge

Tout le linge de lit doit être retiré avant le traitement insecticide : tous les draps, les couettes, les couvertures, les tours de lit et autre linge doivent être placés dans un sac-poubelle et lavés en machine ou nettoyés en blanchisserie.

Les rideaux, les tissus d'ameublement et tout autre textile pouvant constituer un nid potentiel doivent également être retirés pour être soigneusement lavés ou nettoyés à sec.

Pour tuer toutes les punaises de lit (à tous les stades), le linge sera lavé à l'eau chaude (+ 49°C pendant + 10 min) avec du savon ou du détergent avant d'être séché au sèche-linge (+ 60°C pendant + 20 min).

Passage de l'aspirateur

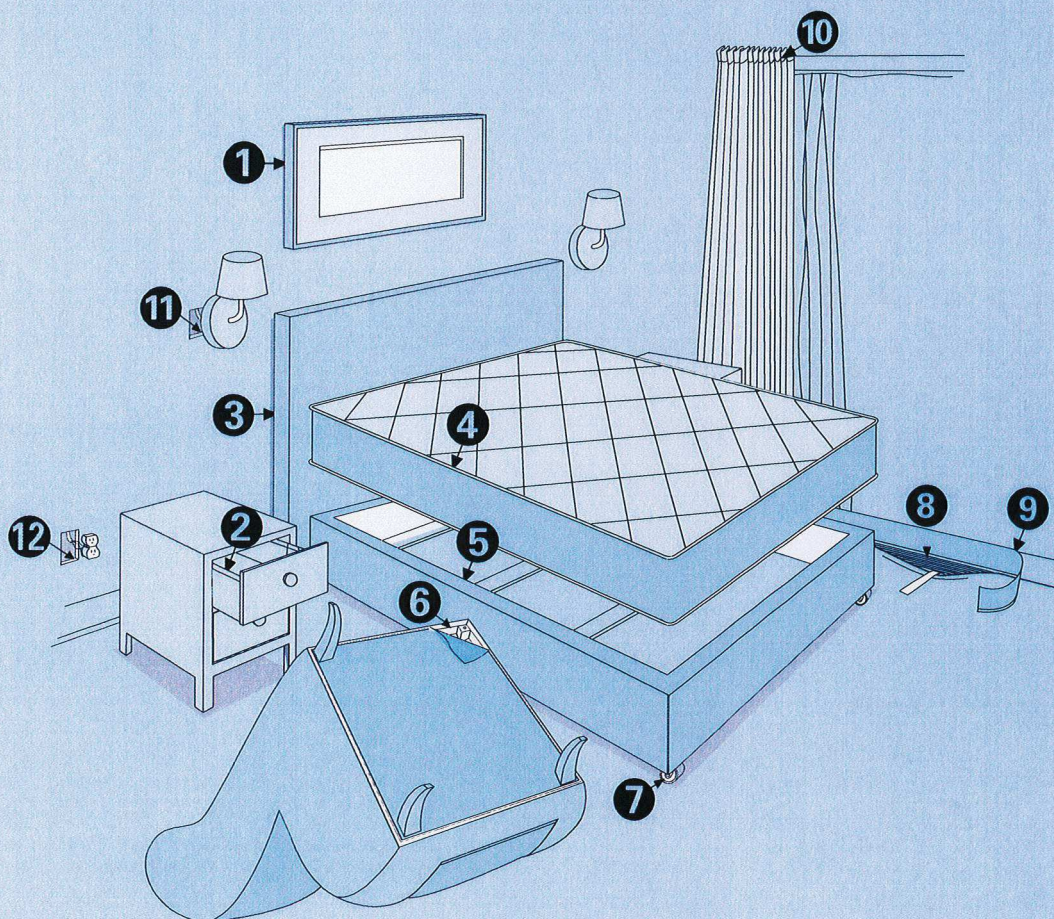
Même si les œufs des punaises de lit adhèrent généralement trop bien aux surfaces pour être facilement enlevés, le passage de l'aspirateur sur les surfaces exposées ou les lieux de colonisation permet d'enlever un nombre important de nymphes ou de punaises adultes.

Des aspirateurs à filtre HEPA (High Efficiency Particulate Air ou Haute Efficacité pour les Particules Aériennes) permettront d'éliminer également de nombreux allergènes associés aux punaises de lit et à leurs déjections.

Les sacs d'aspirateur doivent être immédiatement enlevés, enfermés hermétiquement dans un sac plastique puis incinérés ou jetés avec les ordures ménagères.

Traitement de l'infestation

Les traitements thermiques, tant par le chaud que par le froid, tuent les punaises de lit ; cela dit, essentiellement pour des raisons pratiques, une lutte efficace passe par un traitement complet de toutes les zones infestées avec un insecticide spécifiquement approuvé.



Traitement initial

Tous les nids doivent être pulvérisés en respectant soigneusement les instructions de l'étiquette.

Notamment, dans les chambres :

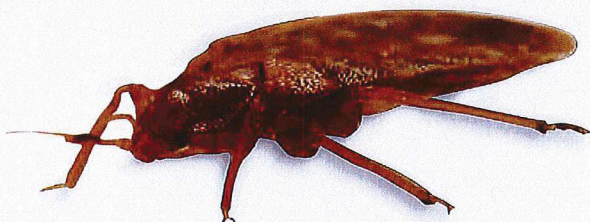
1. Tous les cadres et autres décorations murales doivent être décrochés pour traiter de façon approfondie les fissures et les rainures.
2. Les tiroirs doivent être retirés pour faciliter l'accès à toutes les fissures et rainures à l'intérieur des meubles, ainsi que les glissières et supports de tiroir. Le dessous des meubles sera également traité.
3. Les têtes de lit doivent être retirées du mur ou démontées pour permettre de traiter à fond les fissures, les rainures et les creux présents sur les têtes de lit ou derrière ces dernières.
4. Les coutures, les boutons, etc. des matelas doivent être traités avec soin. Le passage approfondi de l'aspirateur ou l'usage d'un insecticide sans effet rémanent sont recommandés.
5. Les sommiers et les plateformes de lit doivent être soulevés et retournés pour un traitement complet de tous les côtés, y compris les faces internes et inférieures.
6. Les meubles capitonnés doivent être inspectés et traités quasiment de la même façon que les lits et les sommiers,

en portant une attention toute particulière à toutes les coutures et les replis ainsi qu'aux pieds et aux fonds protecteurs.

7. Les roulettes, les montants et les pieds de tous les meubles doivent être attentivement examinés et traités.
8. Les tapis et moquettes doivent être éloignés du mur pour pouvoir traiter tous les interstices sous les plinthes.
9. Les plinthes doivent être traitées localement, notamment aux points sombres et tranquilles derrière le lit ou d'autres meubles. Le traitement inclura tous les joints non scellés le long des plinthes (en haut et en bas).
10. Les rideaux doivent être enlevés et traités à part (passage au sèche-linge ou nettoyage vapeur).
11. Les fixations murales, comme les lustres, doivent être enlevées pour passer l'aspirateur et traiter leurs logements.
12. Les caches électriques doivent être retirés pour passer l'aspirateur et traiter toutes les niches murales qu'ils abritent.

Aucun insecticide ne sera appliqué sur le linge de lit ni les tissus d'ameublement comme les coussins, les têtes de lit matelassées, les rideaux ou les fauteuils et canapés en tissu. Si ces articles sont amovibles, ils doivent être enfermés hermétiquement dans des sacs en plastique pour être lavés et séchés à haute température. S'ils ne sont pas amovibles, des traitements locaux doivent être appliqués avec des insecticides sans effet rémanent ou, dans les cas extrêmes, ils doivent être jetés.

Les insecticides ne doivent pas être pulvérisés dans les gaines de climatisation ni sur les surfaces tièdes ou chaudes.



Précautions supplémentaires

Comme les punaises de lit passent des zones traitées aux zones non traitées, il est important de s'assurer que les pièces voisines sont également traitées.

Même s'il ne s'agit pas d'une exigence réglementaire, l'accès aux zones traitées sera interdit le temps que le produit sèche. La durée dépendra des conditions environnantes, avec une bonne ventilation accélérant le séchage. Généralement, une heure suffit.

Suivi

Dans les 10 jours suivant le traitement, une visite de contrôle sera réalisée et les locaux doivent de nouveau être inspectés minutieusement.

Tous les endroits dans lesquels des punaises de lit subsistent doivent de nouveau être traités, ainsi que les recoins vers lesquels elles auraient pu se déplacer pour échapper au traitement initial.

Ce suivi est essentiel car des œufs de punaises vont éclore après le traitement initial.

Il permet également d'identifier de nouvelles zones d'infestation non décelées auparavant.

En cas d'infestation importante, une troisième visite est recommandée (10 jours après la précédente).

Si possible, les hôtels devront laisser les chambres traitées inoccupées jusqu'à ce que l'infestation soit éliminée.

Guide de traitement des punaises de lit

- Une inspection et une préparation minutieuses sont plus importantes qu'avec n'importe quel autre nuisible.
- L'engagement et la coopération du client et des occupants des lieux sont cruciaux pour la réussite du traitement.
- Une proportion importante de nids de punaises ne se trouve pas dans les lits.
- Le traitement peut devoir être appliqué bien en dehors des chambres à coucher.
- Une lutte efficace exige des insecticides haute performance dans la plupart des cas.
- Le traitement demande généralement un temps important, un bon travail en équipe et plusieurs visites.
- La durée du traitement dépend fortement du désordre présent et de la coopération des résidents.
- Des contrats spécifiques et non standards sont recommandés pour le traitement des punaises de lit.



Fendona® 6SC contient de l'alpha-cyperméthrine.

Mythic® 10SC contient du chlorfénapyr.

Utilisez les insecticides avec précaution.

Avant toute utilisation, lisez l'étiquette et les informations concernant le produit.

Pour de plus amples renseignements :

BASF France - Division Agro
21 chemin de la Sauvegarde, 69134 ECULLY, France
Tél. : 04 72 32 45 45

Des informations sur les produits, les étiquettes et les FDS sont disponibles sur
www.pestcontrol.basf.fr

 **BASF**
The Chemical Company

Conseils pratiques pour prévenir et lutter contre les infestations

Le canton de Vaud fait face à une recrudescence d'infestations de punaises de lit. Les punaises de lit ne transmettent pas de maladie à l'homme. Elles peuvent se retrouver dans tout type d'habitat, qu'il soit luxueux ou plus modeste. Si vous suspectez la présence de punaises, il est recommandé de faire rapidement appel à une entreprise spécialisée.

1. QU'EST QU'UNE PUNAISE DE LIT ?

La punaise de lit est un insecte plat, de couleur brunâtre et de la taille d'un pépin de pomme. Elle est active la nuit et se nourrit de sang humain. Ses piqûres ressemblent à celles des moustiques.

2. QUELS SONT LES PROBLÈMES DE SANTÉ LIÉS AUX PUNAISES DE LIT ?

Les punaises de lit ne transmettent pas de maladie. Chaque personne réagit différemment à leurs piqûres. Cela va de l'absence de symptômes à l'apparition de lésions de la peau plus ou moins importantes. La présence de punaises de lit peut également être à l'origine de stress et d'anxiété chez certaines personnes.

3. COMMENT LES SUSPECTER ?

- Si vous présentez des piqûres d'insecte inexplicables souvent disposées de manière linéaire
- Si vous avez des tâches brunâtres sur votre matelas
- Si vous trouvez des restes de carapaces brun clair
- Si vous trouvez des petites taches de sang sur vos draps ou oreillers

4. COMMENT LES DÉTECTER ?

Si vous suspectez la présence de punaises de lit dans votre logement, il faut les chercher à l'aide d'une lampe de poche sur le matelas, le cadre de lit, le canapé, les rideaux et dans les endroits à l'abri de la lumière dans la chambre à coucher.

5. COMMENT S'EN DÉBARASSER ?

Si vous détectez ou suspectez fortement d'avoir une infestation par des punaises de lit, il est recommandé de faire rapidement appel à une entreprise spécialisée.

6. COMMENT PRÉVENIR LES INFESTATIONS ?

La meilleure chose est d'inspecter le matelas en cas de doute et d'agir immédiatement en cas d'infestation. Quelques autres conseils peuvent être appliqués pour diminuer le risque d'une infestation :

- Ne pas se procurer des matelas usagés ou des meubles rembourrés d'occasion.
- Inspecter attentivement les meubles d'occasion avant de les introduire dans son domicile.
- Placer les vêtements d'occasion dans un sac en plastique scellé, les mettre ensuite directement dans la machine à laver à 60 degrés.
- Lors d'un séjour à l'hôtel, même dans un établissement haut de gamme, inspecter le matelas (surtout les plis, les coutures, le long des boutons et des poignées). Exiger de changer de chambre en cas d'infestation.
- Éviter de laisser les valises dans les coins sombres, à proximité de meubles ou du lit.
- Avant de se coucher fermer la valise et la déposer de préférence sur un carrelage (par ex. dans la salle de bain, dans la baignoire ou la douche).

Recommandation traitement punaises de lit

Avant le traitement

- Ranger, éloigner les meubles des murs et ainsi rendre accessible les pièces à traiter.
- Démontez les plinthes en bois, les prises et gaines électriques /goulottes dans les chambres et le salon.
- Passer l'aspirateur muni d'un bec suceur pour capturer les punaises et les oeufs dans les fissures du matelas, sur les pieds, le cadre et la tête de lit ainsi que le sommier. Puis, jeter le sac de l'aspirateur à l'extérieur de l'habitation.
- Vider les armoires et les commodes des pièces à traiter. Assurez-vous de transporter tous les vêtements dans des sacs hermétiques afin d'empêcher que les insectes ne se propagent dans les endroits non infestés.
- Laver les draps, linges, vêtements, peluches, couvertures, couettes, coussins, ... à minimum 60°C avec Canesten

A votre retour

- **Bien aérer votre appartement pendant minimum 4 heures.**
- Après vous être assuré que le matelas est bien sec, des draps propres avant de se coucher.
- Ne remettre le linge et les vêtements en place qu'une semaine après le 2ème traitement.
- **Ne pas laver l'insecticide pendant au moins 10 jours après le 1er traitement.**
- Ne pas introduire de nouveaux meubles avant éradication complète des punaises.

Attention

Lors du traitement, nous vous demandons de ne pas rester dans l'appartement minimum pendant 4 heures.

Si vous êtes absent au rendez-vous fixé ou si l'appartement n'est pas bien préparé, le logement ne sera pas traité et un déplacement sera facturé.



DESINFECTION

JAQUET SA

35, RUE DU SIMPLON

1800 VEVEY

Tél. 021 / 921 60 00

Natel 079 / 621 95 89

Fax 021 / 922 82 82

www.droguerie-jaquet.net - info@droguerie-jaquet.net